



ДИЗАЙН-РАДИАТОРЫ ИЗ НЕРЖАВЕЮЩЕЙ СТАЛИ

ТЕХНИЧЕСКИЙ ПАСПОРТ

Полотенцесушитель бытовой для систем ГВС
с технологией «ПолимерПротект»
ТУ 25.21.11-002-74782633-2019
Модель «Нега»



Изготовитель: ООО «Кубатура»
195030, Россия, г. Санкт-Петербург, ул. Коммуны, 67
www.sunerzha.com

071221

1. Общие указания

1.1. Полотенцесушитель бытовой предназначен для сушки текстильных изделий, а также обогрева ванных и душевых комнат.



2. Технические характеристики

2.1. Изделие изготовлено из пищевой нержавеющей стали марки AISI 304 L.

2.1.1. Сварной шов трубы сделан методом TIG по международному стандарту EN 10217-7 и предназначен для использования в системах ГВС.

2.2. В изделии применена технология «ПолимерПротект». Внутренние поверхности обработаны полимером, который устраняет контакт теплоносителя с металлом. Полимер не токсичен, устойчив к высокой температуре и долговечен.

2.3. Рабочее давление: до 15 атм.

2.4. Давление испытаний: 25 атм.

2.5. Температура теплоносителя: до 95 °С.

2.6. Срок службы не ограничен.

Подробнее об инновационной защите
«ПолимерПротект» →



3. Комплектация

3.1. Полотенцесушитель	1 шт.
3.2. Корпус угловой проходной.....	2 шт.
3.3. Корпус угловой глухой	2 шт.
3.4. Штуцер для коллектора	4 шт.
3.5. Прокладка фторопластовая для коллектора	4 шт.
3.6. Заглушка угла.....	3 шт.
3.7. Заглушка декоративная.....	4 шт.
3.8. Прокладка силиконовая G 3/4".....	2 шт.
3.9. Отражатель декоративный TUBE (для эксцентрика)	2 шт.
3.10. Эксцентрик G 1/2" × G 3/4"	2 шт.
3.11. Спускной клапан	1 шт.
3.12. Ключ ШГ №2,5.....	1 шт.
3.13. Ключ ШГ №3.....	1 шт.
3.14. Ключ ШГ №12	1 шт.
3.15. Конус-фальшгайка опоры TUBE.....	2 шт.
3.16. Основа опоры TUBE	1 шт.
3.17. Паспорт.....	1 шт.

Полотенцесушитель упакован в полиэтиленовый пакет и коробку из гофрокартона.



ВНИМАНИЕ! Монтаж штуцеров для коллектора, заглушек угла, узла спускового клапана производить только шестигранным ключом ШГ №12.

4. Варианты подключения полотенцесушителя к системе ГВС

4.1. Модель является универсальной и может быть подключена к системе горячего водоснабжения следующими вариантами: **нижнее подключение, диагональное подключение, вертикальное подключение.**



В базовой комплектации полотенцесушитель полностью готов к подключению через проходные угловые корпусы. Также предусмотрена возможность замены стандартных угловых элементов на запорно-регулирующую арматуру – **вентили или автоматические терморегуляторы** (приобретаются отдельно).

Межосевое расстояние в данном случае будет отличаться от заявленного производителем.

5. Монтаж

5.1. Сборку и установку изделия производить согласно схеме (рис. 1).

5.2. Для герметизации резьбовых соединений производитель комплектует изделие прокладками собственного изготовления (п. 3.4, п. 3.7 и рис. 1).



ВНИМАНИЕ! Вне зависимости от типа подключения, спускной клапан должен быть установлен в верхней части полотенцесушителя, коллектор с технологической заглушкой должен находиться в нижней части полотенцесушителя (рис. 1).

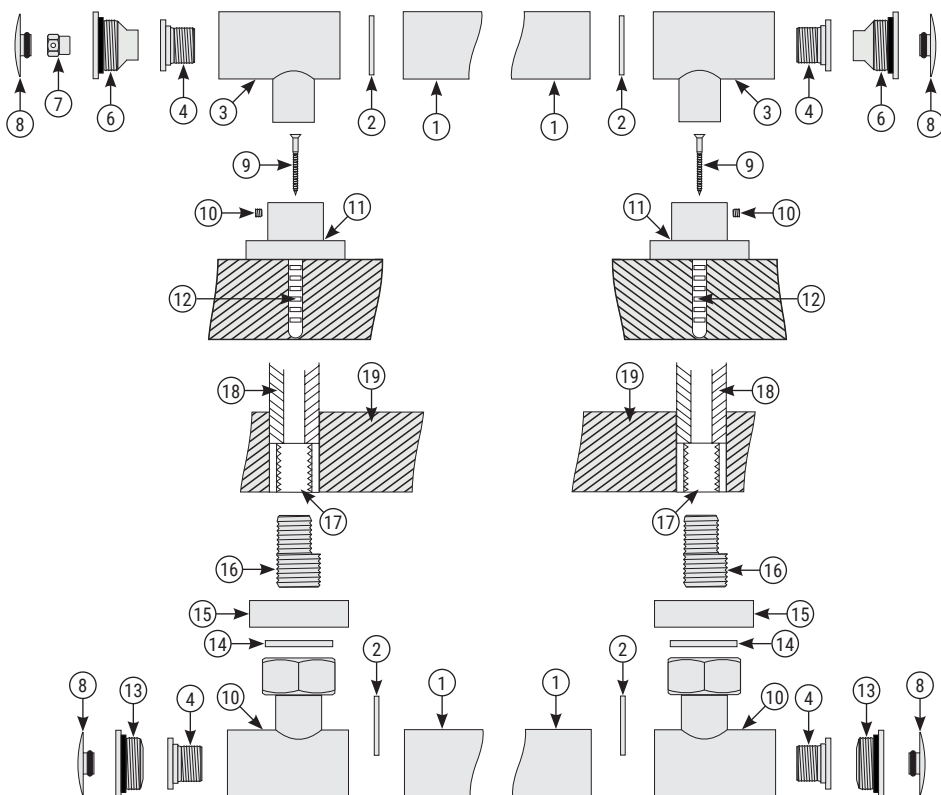


Рис.1

- 1) Коллектор полотенцесушителя
- 2) Прокладка фторопластовая
- 3) Угол глухой
- 4) Штуцер для коллектора
- 5) Узел спускного клапана
- 6) Карман для ключика
- 7) Ключ спускного клапана
- 8) Заглушка декоративная

- 9) Саморез
- 10) Стопорный винт
- 11) Корпус кронштейна
- 12) Дюбель
- 13) Заглушка M28x2
- 14) Siliconовая прокладка G 3/4"
- 15) Отражатель декоративный
- 16) Эксцентрик G 1/2"x3/4"

- 17) Водорозетка G 1/2"
- 18) Магистраль ГВС
- 19) Стена

6. Правила монтажа и эксплуатации

6.1. Подключение полотенцесушителя к системе ГВС осуществляется параллельно к основной магистрали.

6.2. Полотенцесушитель должен быть установлен в согласии жилищно-эксплуатационных служб, согласно СНиП 2.04.01-85 и правилам эксплуатации жилых помещений, с последующим испытанием и составлением акта приемки выполненных работ.

6.3. Максимальное рабочее давление, на которое рассчитан полотенцесушитель — 15 атм. Если рабочее давление в системе ГВС выше указанного, следует предусмотреть установку редуктора, ограничивающего давление до 15 атм.

Как правильно подключить
полотенцесушитель →



6.4. Особое внимание необходимо уделить уходу за изделием. Требуется исключить использование всех видов абразивных материалов, таких как: **металлические мочалки, губки грубой текстуры, чистящие порошки и другие средства**, способные оставить царапины на поверхности изделия. Особенно следует избегать моющих средств, содержащих следующие вещества: **соляную кислоту, фосфорную кислоту, уксусную кислоту, хлор. Хлорид алюминия**, входящий в состав антиперспирантов, при попадании на поверхность изделия также может вызвать изменение цвета изделия. Для ухода за изделием производитель рекомендует применять мягкую ткань, смоченную в мыльном растворе на основе средства для мытья посуды.

6.5. Нагрузка на полотенцесушитель не должна превышать 5 кг.

6.6. Во избежание возникновения электрокоррозии запрещается заземлять электрические приборы через системы водоснабжения.

7. Свидетельство о приемке

7.1. Полотенцесушитель бытовой соответствует требованиям технических условий ТУ 25.21.11-002-74782633-2019 и признан годным к эксплуатации.

7.2. Производитель оставляет за собой право вносить изменения в изделие без указания в паспорте.

8. Гарантийные обязательства

8.1. Согласно Правилам Устройства Электроустановок (ПУЭ) п.7.1.88, полотенцесушитель должен быть подключен к дополнительной системе уравнивания потенциалов (ДСУП).

В случае коррозии, без подключения к ДСУП полотенцесушителя, гарантийные обязательства производителя не действуют.

Подробнее о причинах возникновения и способах предотвращения электрокоррозии →
читайте в нашей статье



8.2. Производитель гарантирует работоспособность изделия в течение **10 лет** со дня продажи при условии соблюдения правил монтажа и эксплуатации.

8.3. Производитель не несет ответственности за отсутствие циркуляции воды в полотенцесушителе, возникшее вследствие нарушения технологического процесса сборки и монтажа изделия, а также особенностей разводки систем ГВС.

8.4. Полотенцесушитель, вышедший из строя в течение гарантийного срока, подлежит обмену (возврату) только при наличии паспорта на изделие с датой продажи и штампом ОТК.

Штамп ОТК

Дата выпуска: «_____» _____ 20__ г.

С правилами монтажа и эксплуатации ознакомлен. С гарантийными обязательствами производителя согласен. К внешнему виду и комплектации изделия претензий не имею.

Артикул изделия: _____ Дата продажи: «_____» _____ 20__ г.

Покупатель: _____ подпись _____ ФИО

Продавец: _____ подпись _____ ФИО